



GOBIERNO REGIONAL AREQUIPA  
GERENCIA REGIONAL DE SALUD  
RED DE SALUD AREQUIPA CAYLLOMA

## BOLETIN EPIDEMIOLOGICO SEMANAL N.º 13 DEL 26/03/2023 AL 1/04/2023

### CONTENIDO

#### SITUACIÓN DE LAS ENFERMEDADS TRASMISIBLES NOTIFICACIÓN CONSOLIDADA E IND

Casos IRA's  
Casos Neumonía  
SOB/ASMA  
Casos EDA's

#### TRASMISIBLES:

Sarampión/ Rubéola  
VIH/SIDA  
Tuberculosis  
COVID 19

#### NO TRASMISIBLES

Diabetes  
Muerte Perinatal  
Muerte materna  
Chagas  
Accidentes de tránsito

**Dirección Red de Salud  
Arequipa Caylloma**

**Oficina de Planeamiento,  
Presupuesto y Desarrollo  
Institucional-R.S.A.C.**

### OFICINA DE EPIDEMIOLOGÍA

**Lic. María Luz Acillo Orado**

**Lic. Angela Villafuerte Murguía**

### EQUIPO DE APOYO:

**OFICINA DE ESTADISTICA E  
INFORMATICA**

**2023**

## CAMBIO CLIMATICO

El cambio climático se refiere a los cambios a largo plazo de las temperaturas y los patrones climáticos. Estos cambios pueden ser naturales esto es por las variaciones del ciclo solar y otras por la actividad humana que se ha convertido en el principal motor del cambio climático debido a las actividades industriales entre otras que van generando emisión de gases de efecto invernadero que actúan como una manta que envuelve a la tierra atrapando el calor del sol elevando la temperatura.

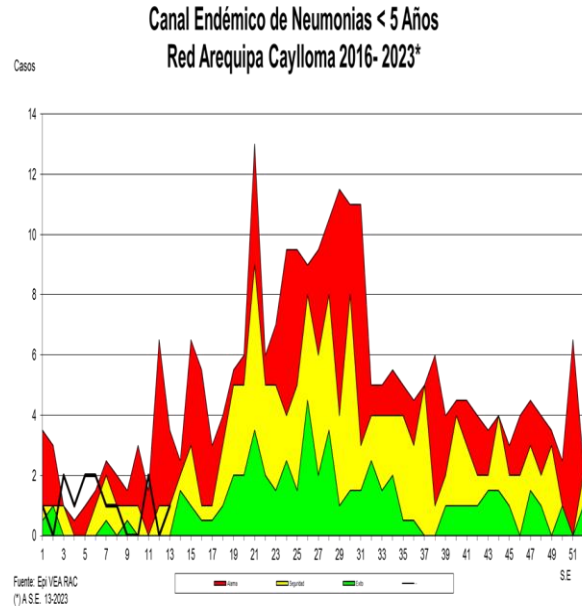
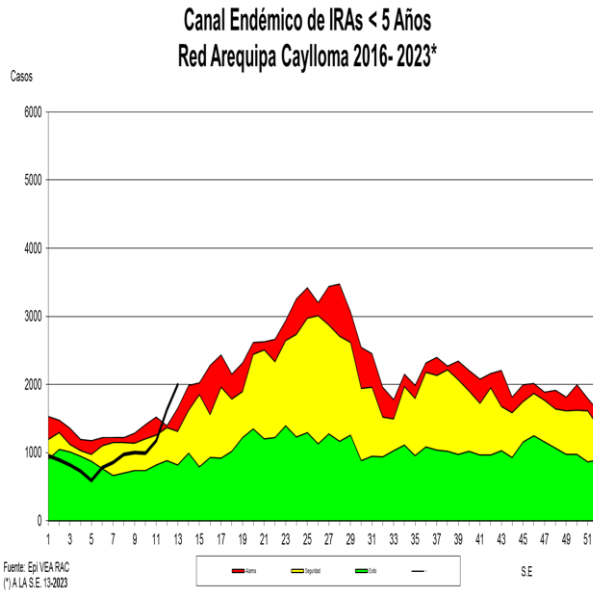
Debemos tener claro que el calentamiento global es la causa del cambio climático que por las diferentes actividades del ser humano, están provocando variaciones en el clima que de manera natural no se producirían, teniendo esto múltiples consecuencias negativas en todos los sistemas tanto físicos, biológicos y humanos entre otros.

A partir de la revolución industrial el ser humano empezó a incidir en el cambio climático por la emisión de los gases de efecto invernadero arrojadas a la atmósfera.

Impactos del cambio climático que afectaran la salud de las personas son la aparición de fenómenos meteorológicos más violentos, sequias, incendios, la muerte se especies animales y vegetales los desbordamientos de ríos lagos la aparición de refugiados climáticos que variaran el perfil epidemiológico de las diferentes zonas de acuerdo a como influyan el mismo en cada lugar por lo tanto las acciones de salud tendrán que modificarse de acuerdo a las variaciones que se vayan presentando en el estado de salud de la población.

## TENDENCIA DE LAS ENFERMEDADES BAJO VIGILANCIA EPIDEMIOLÓGICA

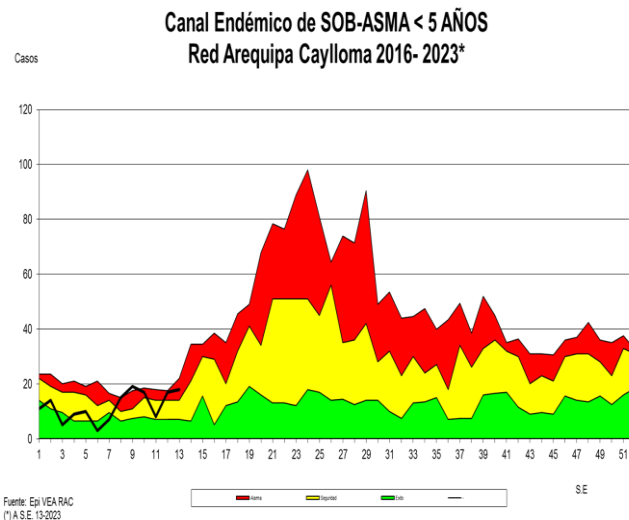
### 1. INFECCION RESPIRATORIA AGUDA (I.R.A.) EN POBLACIÓN MENOR DE 5 AÑOS



En la semana se registraron **(1627)** casos, hay incremento de casos con respecto a la semana anterior en un 22.6 %, los distritos con mayor notificación de casos son: Paucarpata, Cerro Colorado Y Hunter. La Tasa de Incidencia es de 136.6 casos por 1000 menores de 5 años, con un total de **(13379)** casos acumulados hasta la semana epidemiológica 13. Se observa incremento de casos en 63.2% en relación al promedio de los últimos 7 años. Según el canal endémico, nos encontramos en **zona de alarma**.

#### NEUMONÍA EN POBLACIÓN MENORES DE 5 AÑOS

Se notificó **(01)** caso con respecto a la semana anterior la notificación de casos en un 100% de incremento, en relación al promedio de los 7 últimos años disminuyó en 70%. Tenemos acumulados **(13)** casos hasta la semana epidemiológica 13 que hace una incidencia de 0.13 casos x mil niños. Nos encontramos en **zona de seguridad**.

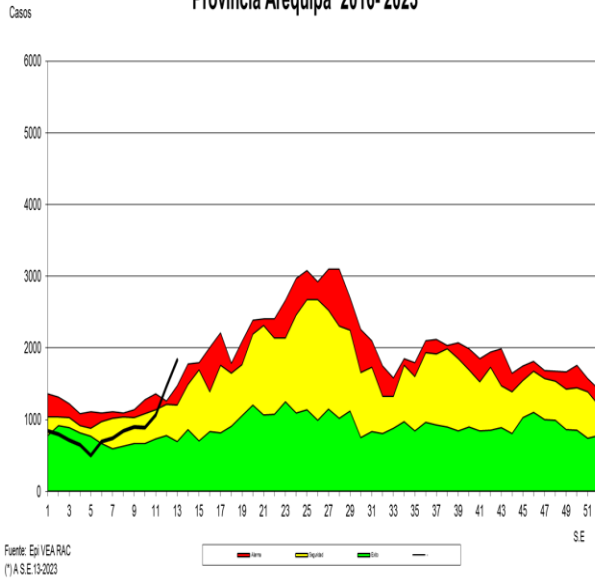


#### SOBA EN MENORES DE 5 AÑOS

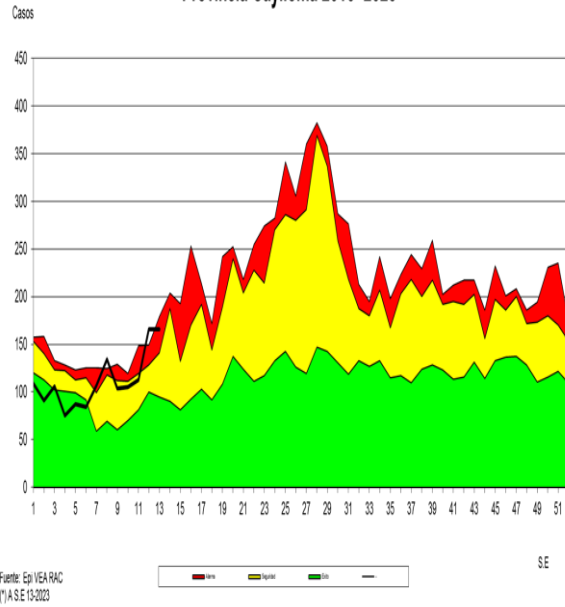
En la presente semana se notificaron **(18)** casos, incrementaron en relación a la semana anterior en el 5.9 % teniendo un acumulado de **(153)** casos hasta la semana epidemiológica 13. La tasa de incidencia es de 1.6 casos por mil niños menores de 5 años. En relación al promedio de los últimos 7 años se observa 16.7 % de incremento de casos. Nos encontramos en **zona de alarma** según se observa en el canal endémico.

**PERFIL EPIDEMIOLOGICO IRAS Y NEUMONIAS, POR PROVINCIAS, EN POBLACIÓN MENOR DE 5 AÑOS**

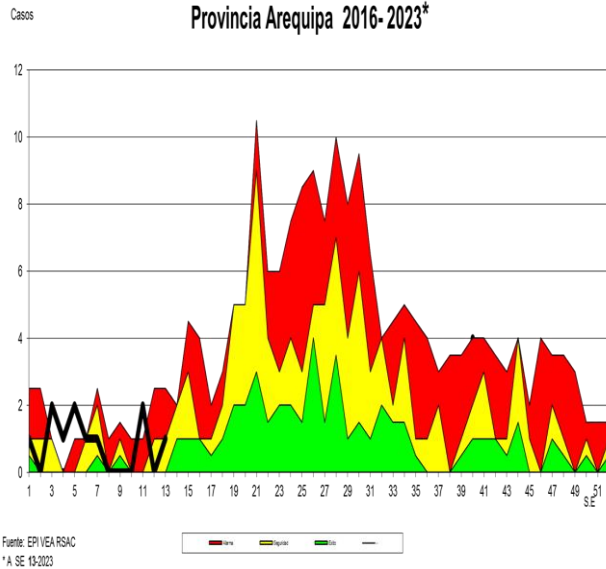
**Canal Endémico de IRAs < 5 Años  
Provincia Arequipa 2016- 2023\***



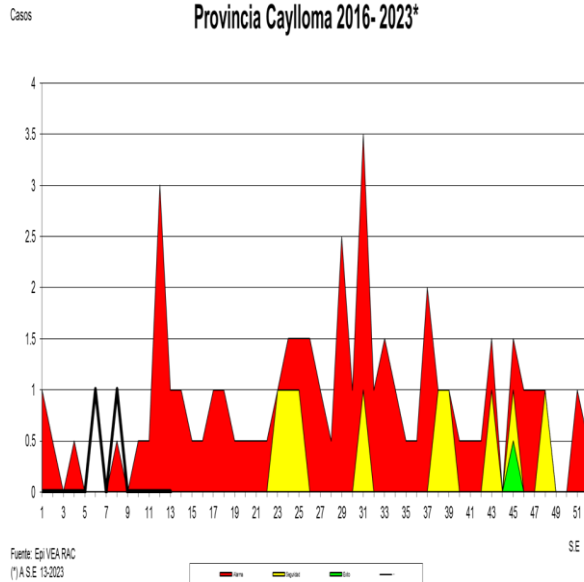
**Canal Endémico de IRAs < 5 Años  
Provincia Caylloma 2016- 2023\***



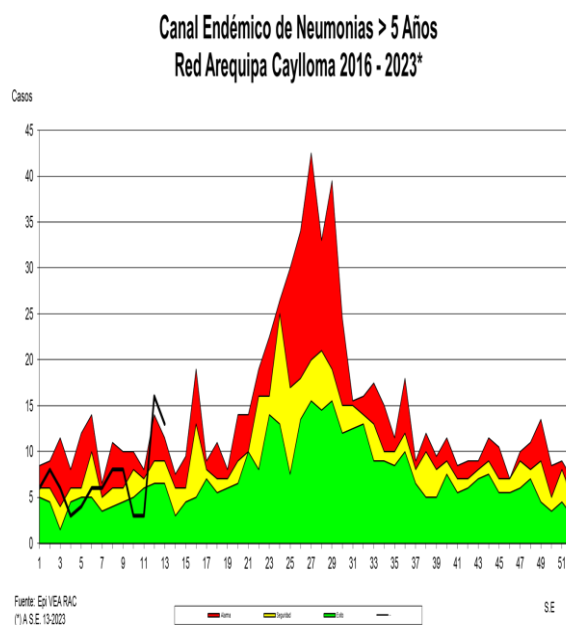
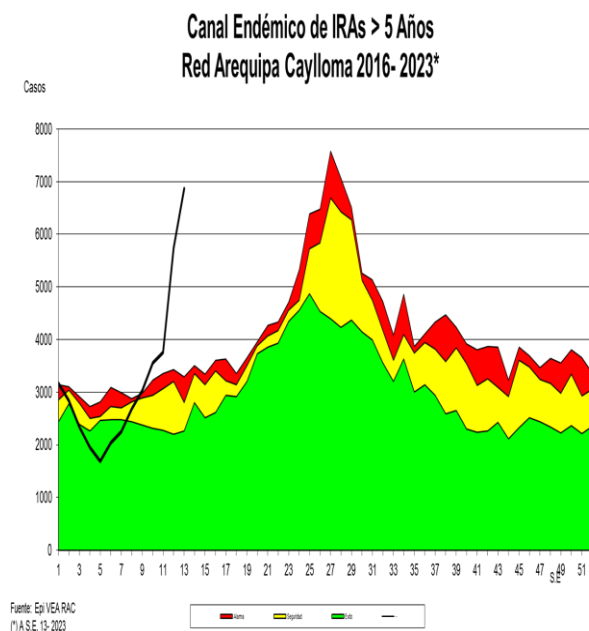
**Canal Endémico de Neumonias < 5 Años  
Provincia Arequipa 2016- 2023\***



**Canal Endémico de Neumonias < 5 Años  
Provincia Caylloma 2016- 2023\***



## INFECCIÓN RESPIRATORIA AGUDA (I.R.A.) EN POBLACIÓN MAYOR DE 5 AÑOS



En la presente semana se notificaron **(6859)** casos de IRAs en mayores de 5 años, habiendo incremento de casos en relación a la semana anterior en un 19.6 %. los distritos con mayor número de casos son: Cerro Colorado, Paucarpata y Cayma, teniendo una tasa de incidencia de 36.3 casos por mil mayores de cinco años con un total de **(41876)** casos acumulados hasta la semana epidemiológica 13; se observa incremento de casos 204 % con respecto al promedio de los 7 últimos años. Nos encontramos en **zona de alarma** en el canal endémico.

### NEUMONIA EN POBLACIÓN MAYOR DE 5 AÑOS

En la presente semana se notificaron **(13)** casos disminuyendo la notificación del número de casos en 18.8% en relación a la anterior semana. Comparando la semana actual con el promedio de siete años anteriores se observa 40 % de disminución. Los casos acumulados **(90)** hasta la semana 13 que hacen una tasa de incidencia de **0.08** por mil mayores de 5 años. Nos encontramos en **zona de alarma**.

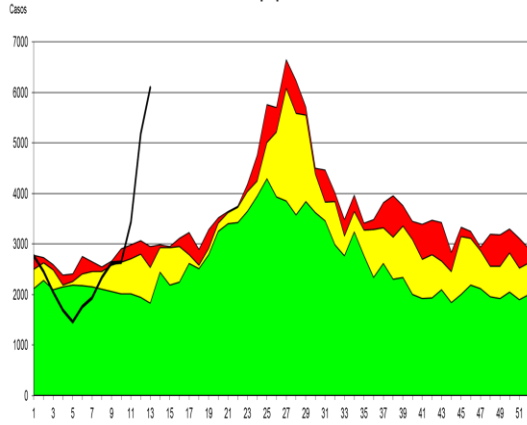
### Recomendaciones:

Debido al incremento de casos se recomienda realizar promoción de la salud en medidas y cuidados en procesos respiratorios para prevención de complicaciones como la neumonía tanto en niños como en adultos mayores por ser los grupos de mayor riesgo.

Debemos continuar realizando investigación epidemiológica de pacientes respiratorios para **diagnostico diferenciado** con COVID 19, Influenza u otros virus respiratorios teniendo en cuenta la alerta epidemiológica N° 28-2022 y la alerta epidemiológica 02-2023 de Influenza aviar.

**PERFIL EPIDEMIOLOGICO IRAS Y NEUMONIAS, POR PROVINCIAS, EN POBLACIÓN MAYOR DE 5 AÑOS.**

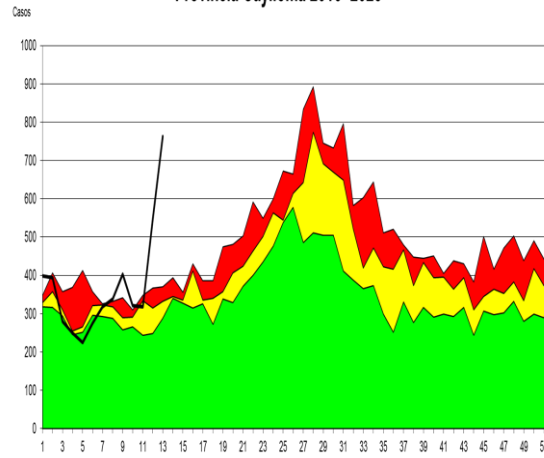
**Canal Endémico de IRAs > 5 Años  
Provincia Arequipa 2016- 2023\***



Fuente: Epi VEA RSAC  
(\*).A.S.E. 13-2023



**Canal Endémico de IRAs > 5 Años  
Provincia Caylloma 2016- 2023\***

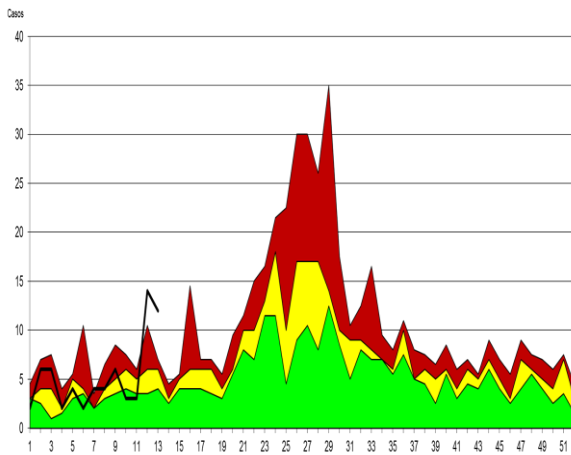


Fuente: Epi VEA RAC  
(\*).A.S.E. 13-2023



S.E

**Canal Endémico de Neumonias > 5 Años  
Provincia Arequipa 2016- 2023\***

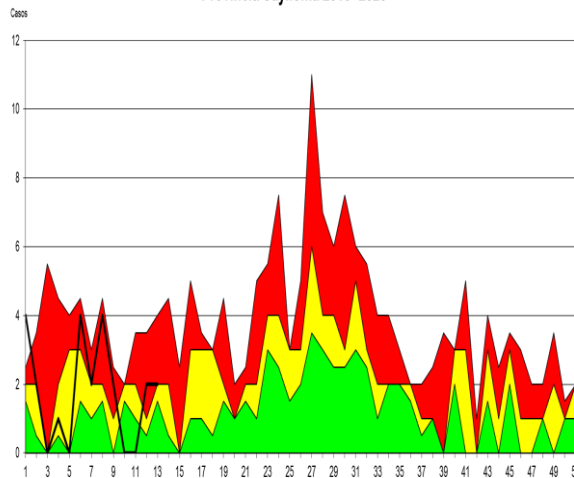


Fuente: Epi VEA RAC  
(\*).A.S.E. 13-2023



S.E

**Canal Endémico de Neumonias > 5 Años  
Provincia Caylloma 2016- 2023\***

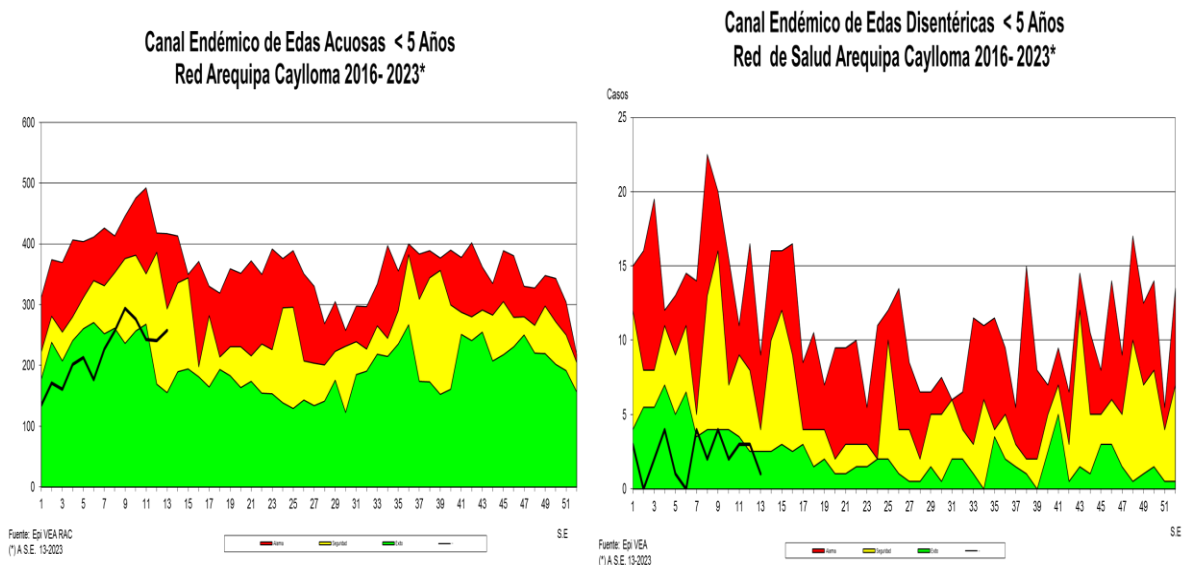


Fuente: Epi VEA RAC  
(\*).A.S.E. 13-2023



S.E

## 2. ENFERMEDAD DIARREICA AGUDA (E.D.A.) ACUOSA EN POBLACIÓN MENOR DE 5 AÑOS



En la presente semana se notificaron **(2581)** casos teniendo incremento del 7 % en relación a la semana anterior, los distritos que mayor cantidad de casos notificaron Paucarpata, Mariano Melgar y Cerro Colorado. La Tasa de incidencia es de 29.2 por 1000 menores de cinco años, con **(2855)** casos notificados hasta la semana epidemiológica 13. La presente semana en relación con el promedio semanal de los últimos siete años muestra disminución de casos 16%. Nos encontramos en **zona de seguridad**.

### ENFERMEDAD DIARREICA AGUDA DISENTERICA EN POBLACION MENOR DE 5 AÑOS

En la presente semana se notificó **(01)** casos teniendo disminución del 66.7% en referencia a la semana anterior. Se tiene una incidencia de 0.3 por mil niños menores de 5 años Teniendo un acumulado de **(29)** casos notificados hasta la semana 13, Con respecto al promedio de los siete años anteriores se observa disminución de casos 86%. Nos encontramos en zona de **éxito**.

### Recomendaciones

Monitoreo y control de agua de consumo humano de los puntos establecidos para asegurar la calidad de agua sobre todo en los distritos de mayor incidencia de EDAs.

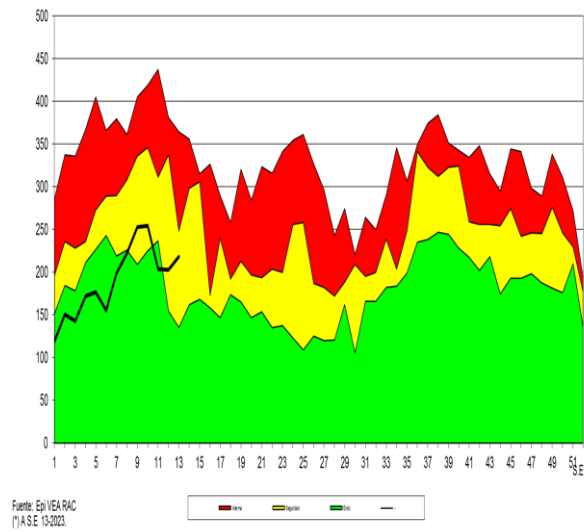
Actividades preventivo promocional en los distritos de mayor incidencia.

Ejecutar actividades según planes de trabajo por temporada

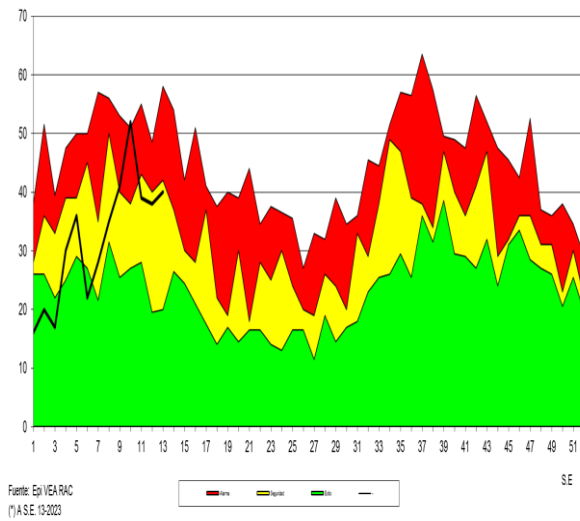
Búsqueda de brotes por ETAS en caso de presentar casos elevados según perfil epidemiológico.

**PERFIL EPIDEMIOLÓGICO EDAS ACUOSAS, POR PROVINCIAS, EN POBLACIÓN MENOR Y MAYOR DE 5 AÑOS**

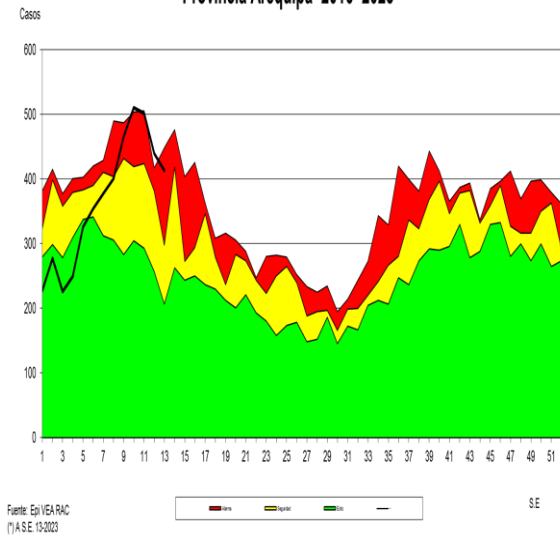
**Canal Endémico de Edas Acuosas < 5 Años  
Provincia Arequipa 2016-2023\***



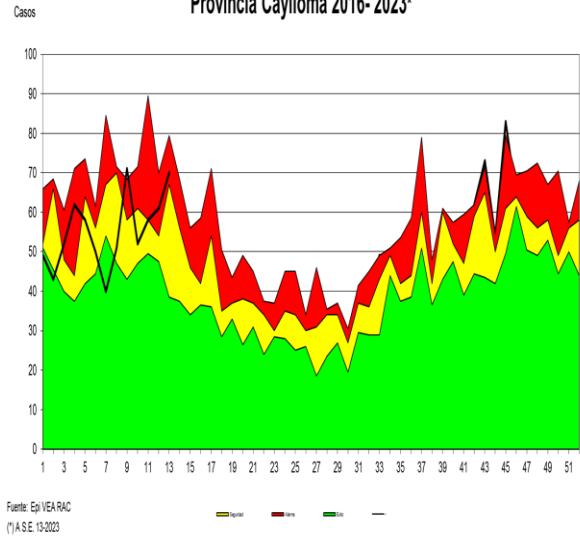
**Canal Endémico de Edas Acuosas < 5 Años  
Provincia Caylloma 2016-2023\***



**Canal Endémico de Edas Mayores de 5 Años  
Provincia Arequipa 2016-2023\***



**Canal Endémico de Edas Mayores de 5 Años  
Provincia Caylloma 2016-2023\***



















## CASOS NOTIFICADOS COVID-19 POR DISTRITOS – RED AREQUIPA CAYLLOMA



S.E. 01 – S.E. 12-2023 (AL 01 DE ABRIL 2023)

DISTRITO/S. EPIDEM	1	2	3	4	5	6	7	8	9	10	11	12	13	Total general
JACOBO HUNTER	71	39	32	11	10	3	2	3	1	7		6	3	188
MARIANO MELGAR	27	19	11	10	4	1	3	4	2	2	2	1	1	87
CAYMA	35	23	7	1	3	3	3	2	1	3	2			83
PAUCARPATA	41	13	10	3	2	1			2					72
MIRAFLORES	26	19	8	6	2	1	1		1	1			2	67
CERRO COLORADO	16	12	2	4	3	2	1	4	4					48
LA JOYA	21	6	7	1	4	2							1	42
JOSE LUIS BUSTAMA	10	9	1	2	1	1	4	1		2	1	1		33
YANAHUARA	11	10	4				1	2					1	29
AREQUIPA	14	4	2			2	2					1		25
ALTO SELVA ALEGRE	1	7	5	1	1				3	1	1	2	1	23
MAJES	12	7		1	1									21
SACHACA	4	6	1			1	1	2	1	1				17
TIABAYA	3	3	5	1										12
CAYLLOMA	8	1			1				1					11
YURA	8		1		1									10
CHIGUATA	5	4												9
CHIVAY	1	4	1	2										8
SAN JUAN DE TARUCO	3	1		1		1								6
SANTA RITA DE SIHL	3	2	1											6
CHARACATO	1	2	1											4
COCACACRA		2	1											3
SIBAYO					2		1							3
UCHUMAYO	1		2											3
CALLALLI	1					1								2
SABANDIA		2												2
TUTI								1	1					2
VITOR	2													2
YANQUE	1								1					2
ACHOMA	1													1
ACORA								1						1
CAYARANI	1													1
MOLLEBAYA				1										1
PUNO													1	1
QUEQUEÑA		1												1
SOCABAYA										1				1
YARABAMBA												1		1
OTROS	1	2	1			2								6
<b>Total general</b>	<b>329</b>	<b>198</b>	<b>103</b>	<b>45</b>	<b>35</b>	<b>21</b>	<b>19</b>	<b>20</b>	<b>18</b>	<b>18</b>	<b>6</b>	<b>12</b>	<b>10</b>	<b>834</b>

\*Al 01 de ABRIL del 2023, a las 00:00 Horas

Fuente: NOTI COVID CDC.

Elaborado por: Oficina de Epidemiología de la R.S.A.C.

En la semana 13 se notificaron **(10)** casos en relación a la semana anterior **(12)** casos, se observa que hay un ligero incremento. En los establecimientos de la Red de Salud Arequipa- Caylloma se tiene un acumulado de **(834)** casos de la S.E. 01 a la 13. El distrito de Hunter es el que mayor cantidad de casos ha presentado **(188)** casos, luego Mariano Melgar con **(87)** casos esto en la provincia de Arequipa y en Caylloma se tiene Majes con **(21)** casos y Caylloma con **(10)** casos no incrementaron LA Notificación en los distritos de Caylloma es **Negativa**.



## CASOS NOTIFICADOS COVID-19 POR MICRO REDES – RED AREQUIPA-CAYLLOMA S.E. 01 – S.E. 13-2023 (HASTA EL 01/04/2023)



MREDE/ S.EPIDEM	1	2	3	4	5	6	7	8	9	10	11	12	13	Total general
C.S.HUNTER	72	41	33	11	11	5	3	3	1	7		6	3	196
C.S.YANAHUARA	33	23	9	3	1	3	3	5	1		1	1	3	86
C.S.EDIF.MISTI	25	19	7	7	2	1	1		1	1				64
C.S.MNO.MELGAR	19	12	7	6	1	1	2	2	2	3	2	2	2	61
C.S.BS.AS.CAYMA	16	14	1		2	3	2	2		3				43
C.S.LA JOYA	20	7	7	1	4	2				1			1	43
C.S.FCO.BOLOGNE	20	9	5	1		2			1		1			39
C.S.G.S. MARTIN	11	9	6	4	3	1	1	3						38
C.S.A.PAUCARPAT	16	12	3	1	1			1	1					35
C.S.ZAMACOLA	10	8		2	3		1		4					28
C.S.15DE AGOSTO	15	3	2	2					1	1				24
C.S.EL PEDREGAL	12	7		1	1									21
C.S.A.S.ALEGRE		7	3	1	1				3	1	1	2	1	20
C.S.V.RAUL H.	3	5	1		1	1	4	1		1	1	1		19
C.S.CAYLLOMA	13	1			1		1		1					17
C.S.C.BLANCA	9	1	5											15
C.S.CHIGUATA	8	4	1	1		1								15
C.S.TIABAYA	4	3	7	1										15
C.S.CALLALLI	2				2	1	1	1	2					9
C.S.CHIVAY	2	4	1	2										9
C.S.VITOR	5	2	1											8
C.S.C. DE DIOS	5		1		1									7
C.S.CHARACATO	1	4	1	1										7
C.S.SAN ISIDRO	3	2	2											7
C.S.MCAL.CASTIL	2	1						1						4
C.S.C.COLORADO	3													3
PRIV_AQP_CAYLLO								1						1
<b>Total general</b>	<b>329</b>	<b>198</b>	<b>103</b>	<b>45</b>	<b>35</b>	<b>21</b>	<b>19</b>	<b>20</b>	<b>18</b>	<b>18</b>	<b>6</b>	<b>12</b>	<b>10</b>	<b>834</b>

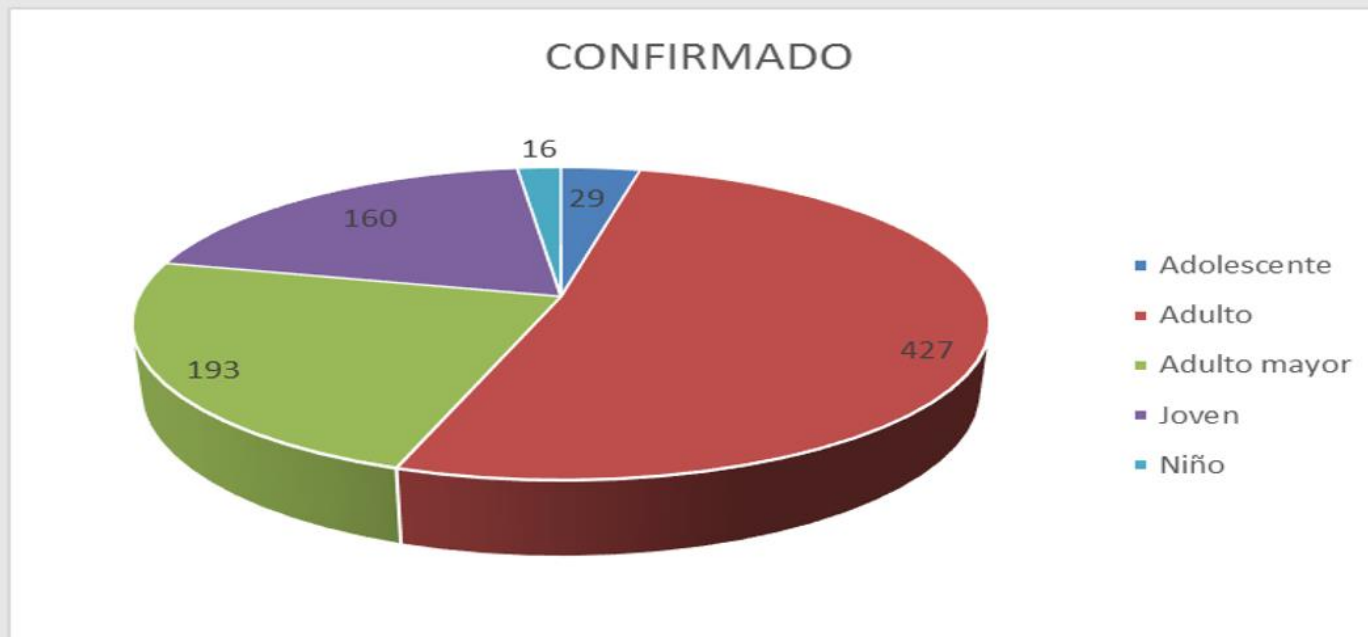
\*Al 04 de ABRIL del 2023, a las 00:00 Horas  
Fuente: NOTI COVID CDC.  
Elaborado por: Oficina de Epidemiología de la R.S.A.C.

El mayor porcentaje de casos notificados son de la Microred de salud Hunter **23.1 %**, Yanahuara **10.0%** y Edificadores Misti **7.5%**.

Las microredes de Caylloma: **notificación negativa** en la presente semana; teniendo el Pedregal 2.6 % de casos notificados del total de la Red .



## Casos SARS-COV2 notificados por ciclo de vida. Red Arequipa Caylloma hasta la Semana 13-2023



\*Al 4 de ABRIL del 2023, a las 00:00 Horas

Fuente: NOTI COVID CDC.

Elaborado por: Oficina de Epidemiología de la R.S.A.C.

Los casos notificados son en mayor porcentaje en el Adulto ((51.95%) y Adulto mayor (23.39%) en estas 13 primeras semanas.



## RECOMENDACIONES.-

Continuar con las actividades de Promoción de la Salud para prevención de COVID 19 así como la vacunación de prioridad a los grupos vulnerables o de riesgo.

Realizar vigilancia de virus gripal u otros virus respiratorios para descarte de influenza o COVID 19 de acuerdo a lo observado en el canal endémico tanto de niños como adultos teniendo en cuenta que la tendencia de las IRAs es de incremento en la semana 12 .

Socializar e implementar las recomendaciones de alertas epidemiológicas dadas por el CDC-MINSA.

Continuar con la implementación de las recomendaciones de las alertas epidemiológicas:

**AE 27 CASO DE SARAMPIÓN EN ECUADOR** vigilancia e identificación de casos sospechosos de sarampión. Se deben mantener alertas los servicios en la identificación de sospechosos de sarampión rubeola para el descarte respectivo por el riesgo teniendo en cuenta los diagnósticos diferenciales.

**AE 28 EPIZOOTIA DE INFLUENZA AVIAR, TIPO A, SUBTIPO H5 EN AVES SILVESTRES EN EL LITORAL DEL PAIS** realizar vigilancia de procesos respiratorios provenientes de zonas costeras para descarte de influenza

**AE 02-2023 SEGUIMIENTO DE LA EPIZOOTIA DE INFLUENZA AVIAR, TIPO A, SUBTIPO H5 EN AVES SILVESTRES Y AVES DE TRASPATIO EN EL PAÍS.**

**AE 03-2023 INTENSIFICACIÓN DE LA TRANSMISIÓN DE DENGUE EN EL PAÍS** mantener la vigilancia por los casos importados que puedan llegar a nuestra zona

Realizar control de foco en las Microredes que se detecten casos de sospechosos de rabia canina con el fin de intervenciones oportunas.

Realizar las actividades pertinentes para la detección de zonas con rabia canina para las intervenciones oportunas por el riesgo de Rabia Humana.

Coordinación con clínicas veterinarias para detección, notificación oportuna de rabia canina para control de foco inmediato.

Continuar con las actividades de identificación y notificación de los diferentes eventos de salud pública que se encuentra en vigilancia.

Se recomienda la actualización del **noticovid así como de las otras notificaciones**, para brindar información real de casos notificados e investigados.

Los IPRESS deberán tener en cuenta el análisis de la información epidemiológica para las intervenciones respectivas.

Se recomienda a los jefes de los establecimientos socializar e implementar recomendaciones de todas las alertas.

Frente al fenómeno natural que se viene presentando en el norte del país el CDC sacó la alerta epidemiológica:

**AE 05-2023** Incremento del riesgo sanitario de brotes u otros **EVISAP** relacionados a la temporada de lluvias y paso del **CICLON YAKU** en el país.

**AE 06-2023** Alertar a todos los servicios de salud del país ante la presencia de un caso de poliomielitis aguda en Loreto, con la finalidad de fortalecer la vigilancia epidemiológica e intensificar la búsqueda activa de casos, así como implementar medidas de prevención y control para mitigar el impacto de daño a la salud pública del país.

**AE 07-2023** Alertar a todos los servicios de salud del país, ante el incremento del riesgo sanitario y presencia de brotes, por la intensificación de las lluvias y el paso del ciclón Yaku, para que implementen la vigilancia post desastre, como parte de las acciones del plan de preparación y respuesta a fin de implementar medidas de prevención y control, para mitigar el impacto de los daños trazadores que puedan constituir un riesgo para la salud pública del país.

